

# PLAN D'ACTION POUR LE CLIMAT EN LOUISIANE

## RÉSUMÉ ANALYTIQUE

RECOMMANDATIONS DU GROUPE DE TRAVAIL SUR LES INITIATIVES CLIMATIQUES AU  
GOUVERNEUR

Février 2022

*STRATÉGIES ET ACTIONS POUR ATTEINDRE*

**ZÉRO ÉMISSION NETTE DE GAZ À EFFET DE SERRE D'ICI 2050**

## OBJECTIFS

L'objectif principal de ce plan est de réduire les émissions nettes de gaz à effet de serre (GES) à zéro d'ici 2050 afin de limiter les impacts du changement climatique qui nuisent au patrimoine naturel et culturel de l'État. Alors que la réduction des émissions de GES est l'objectif principal, comment la Louisiane y parvient importe. L'action pour le climat offre l'occasion de réaliser des avantages supplémentaires pour les communautés, l'environnement et l'économie de la Louisiane. Le plan définit des objectifs clairs pour les sept thèmes suivants, qui servent de base fondamentale à l'élaboration, à l'évaluation et à la mise au point de stratégies et d'actions ainsi qu'à l'orientation de la mise en œuvre.



## POURQUOI L'ACTION POUR LE CLIMAT EST CRUCIALE POUR LA LOUISIANE

Le changement climatique est un danger planétaire dû à l'augmentation des concentrations de gaz à effet de serre (GES) dans l'atmosphère, provoquée par l'homme, qui a entraîné une hausse des températures mondiales et a rendu les phénomènes météorologiques extrêmes plus fréquents. La Louisiane est l'un des États les plus vulnérables aux impacts du changement climatique. Les Louisianais subissent déjà des préjudices physiques, mentaux et financiers directs et des impacts indirects sur les systèmes sociaux et les écosystèmes qui peinent à faire face aux phénomènes météorologiques extrêmes, à la chaleur, à la sécheresse, aux inondations et à d'autres manifestations du changement climatique. Comme c'est le cas à l'échelle mondiale, les communautés à faible revenu, les communautés de couleur, les peuples autochtones et les autres résidents marginalisés de la Louisiane sont particulièrement touchés.

Ces effets devraient s'aggraver au cours des prochaines décennies s'il n'y a pas d'action mondiale significative pour réduire les émissions de GES. La nécessité d'une action pour le climat en Louisiane est primordiale. Poursuivre sur la voie du statu quo est inacceptable.

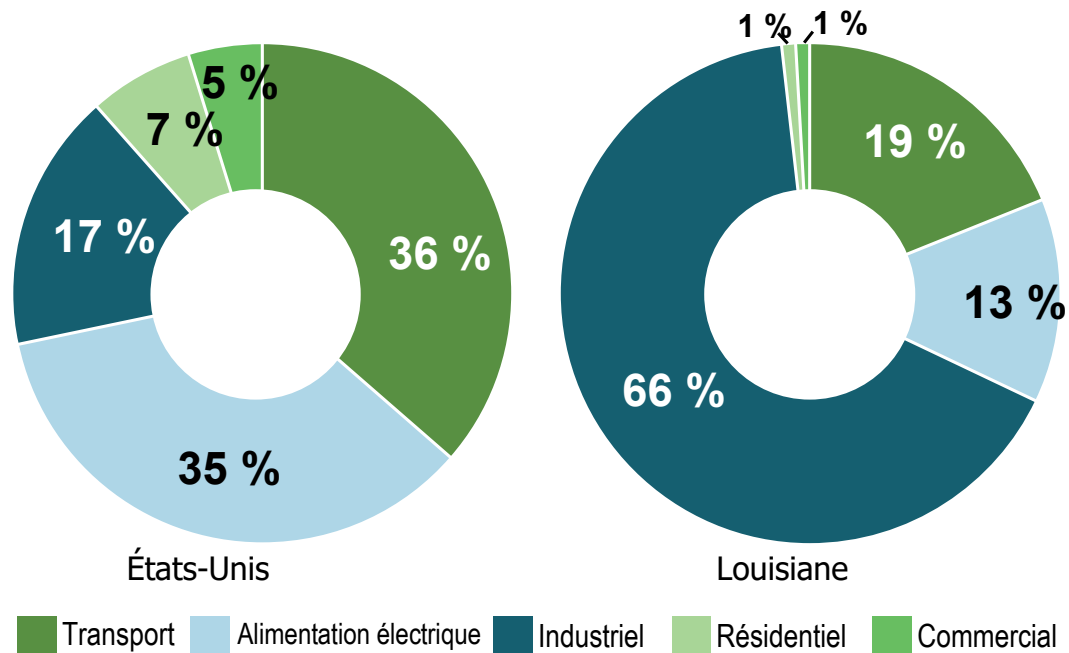
**Principaux impacts climatiques pour le Sud-Est des États-Unis mis en évidence dans l'évaluation nationale du climat de 2018 :**

1. **L'INFRASTRUCTURE URBAINE ET LES RISQUES POUR LA SANTÉ**, en particulier en raison de l'augmentation de la chaleur, des inondations et des maladies à transmission vectorielle.
2. **L'AUGMENTATION DES RISQUES D'INONDATION DANS LES RÉGIONS CÔTIÈRES ET BASSES** qui affecteront la valeur des propriétés, la viabilité des infrastructures, les industries critiques et les ressources culturelles.
3. **LA TRANSFORMATION DES ÉCOSYSTÈMES NATURELS** en raison de l'évolution des températures hivernales extrêmes, des feux de forêt, du niveau de la mer, des ouragans, des inondations, des sécheresses et du réchauffement des océans.
4. **LES RISQUES ÉCONOMIQUES ET SANITAIRES POUR LES COMMUNAUTÉS RURALES**, y compris les vulnérabilités dans les secteurs de l'agriculture, du bois et de la fabrication dues à une chaleur extrême plus régulière et aux changements climatiques saisonniers.

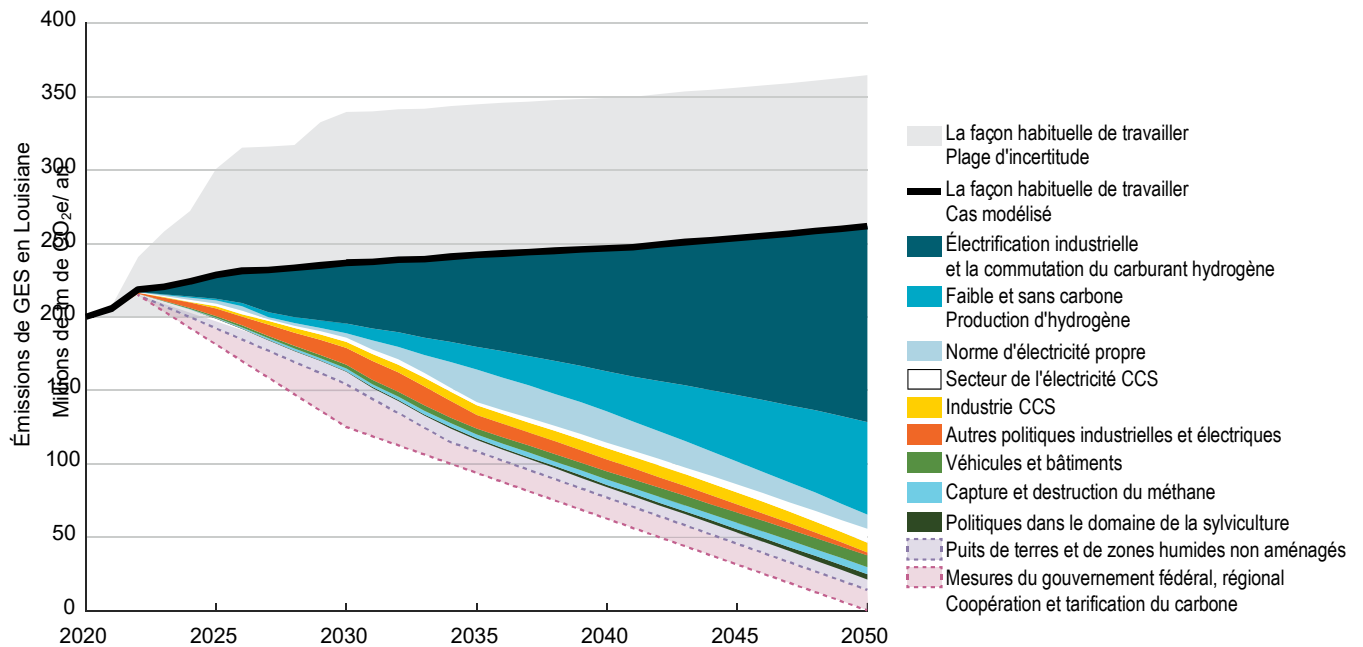
## ÉMISSIONS DE GAZ À EFFET DE SERRE EN LOUISIANE

Les émissions nettes de GES de la Louisiane en 2018 étaient de 216 millions de tonnes métriques d'équivalent CO<sub>2</sub> (MMT CO<sub>2</sub>e).

**En Louisiane, le secteur industriel contribue à hauteur de 66 % aux émissions globales de l'État.** Les émissions industrielles de GES sont généralement considérées comme les émissions de GES les plus difficiles à réduire, et en Louisiane, elles représentent la majeure partie des émissions de GES. Contrairement à d'autres États, ou même à des stratégies nationales, la Louisiane ne peut pas compter principalement sur les stratégies du secteur des transports ou de l'électricité pour s'attaquer à la grande majorité des émissions de GES. Ce profil unique représente un défi important pour réduire les émissions de la Louisiane à zéro net d'ici 2050.

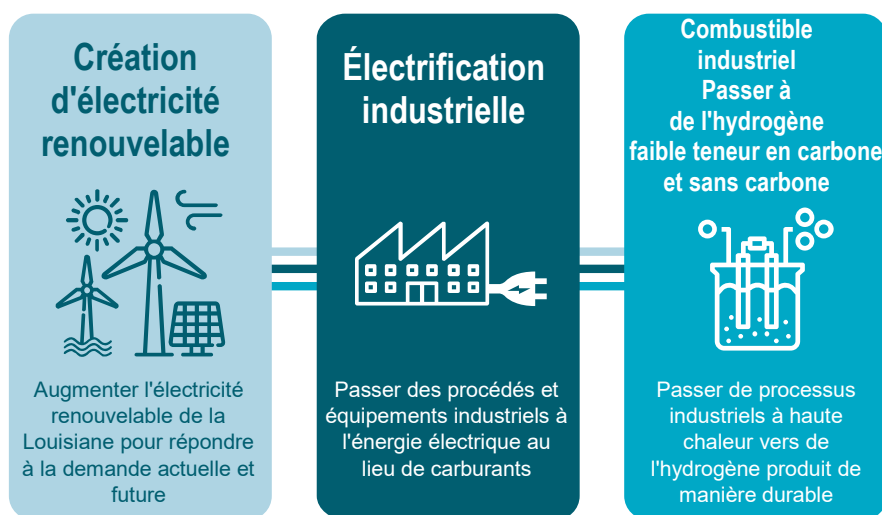


## LA TRAJECTOIRE DE LA LOUISIANE VERS LE ZÉRO NET



**La Louisiane peut atteindre le zéro net d'ici 2050 en mettant en œuvre pleinement, énergiquement et rapidement les stratégies et les actions de ce plan et en comblant les lacunes restantes grâce à une action fédérale supplémentaire et à la coopération régionale.** Compte tenu de la prédominance des émissions industrielles de GES dans l'État, le succès final de la Louisiane dépendra d'une approche globale et coordonnée de ces **trois piliers politiques interconnectés** : la production d'électricité renouvelable, l'électrification industrielle et le passage à un combustible industriel à faible teneur en carbone et sans carbone. La voie unique de la Louisiane offre l'occasion de **montrer l'exemple à d'autres États et nations dans le domaine de la décarbonation industrielle.**

Au fur et à mesure que la technologie progresse et que la science réalisable comble les lacunes de la recherche, la Louisiane sera en mesure de gérer de façon adaptative ce plan pour poursuivre les actions qui travaillent à réduire les émissions.



# STRATÉGIES ET ACTIONS CLIMATIQUES

Des mesures immédiates, énergiques et globales sont nécessaires pour réduire les émissions de GES de la Louisiane à zéro d'ici 2050 et réaliser les avantages sociaux, économiques, environnementaux, d'équité et de résilience pour l'État. Le plan se compose de **28 stratégies** (approches de haut niveau), énumérées ci-dessous, et de **84 actions** (mesures pratiques et réalisables) axées sur les domaines suivants essentiels à un avenir décarboné pour la Louisiane.

## Transition vers l'énergie propre

- 1 : Passer à un réseau électrique propre, renouvelable et résilient.
- 2 : Accroître l'accès aux ressources énergétiques distribuées et leur déploiement.

## Décarbonisation industrielle

- 3 : Surveiller, inventorier, certifier et soutenir la décarbonation industrielle.
- 4 : Améliorer l'efficacité et la modernisation des procédés et des installations industriels.
- 5 : Accélérer l'électrification industrielle, en passant à des carburants à faible teneur en carbone ou sans carbone et à des matières premières à faible teneur en carbone ou sans carbone.
- 6 : Promouvoir les matériaux à faible teneur en carbone.

## Gestion active des émissions de méthane

- 7 : Augmenter et mobiliser des ressources pour le démantèlement des infrastructures pétrolières et gazières existantes.
- 8 : Surveiller et réguler les émissions de méthane.

## Transport, développement et environnement bâti

- 9 : Accélérer l'adoption et l'accessibilité des véhicules et des carburants à émissions faibles ou nulles.
- 10 : Réduire les kilomètres parcourus et augmenter l'efficacité des transports.
- 11 : Accroître le service de transport en commun urbain, rural et régional.
- 12 : Coordonner la planification de l'utilisation des terres pour réduire l'étalement et soutenir des communautés saines et résilientes.
- 13 : Améliorer l'efficacité et la résilience des maisons et des bâtiments non résidentiels.

## Terres naturelles et de travail et zones humides

- 14 : Préserver et agrandir les terres naturelles et les espaces verts urbains pour maximiser les objectifs d'atténuation et d'adaptation du climat.
- 15 : Restaurer et conserver les zones humides côtières de la Louisiane pour maximiser les objectifs d'atténuation et d'adaptation du climat.
- 16 : Soutenir la gestion durable et la conservation des terres agricoles et forestières en activité.

## Une économie inclusive et à faible teneur en carbone

- 17 : Construire une économie plus inclusive et résiliente pour tous les résidents de la Louisiane.
- 18 : Renforcer l'éducation, la recherche et l'innovation en matière de climat comme axe de la transition énergétique de la Louisiane.
- 19 : Donner la priorité aux travailleurs et aux entreprises de la Louisiane dans la transition vers une économie à faible intensité de carbone.

## Collaboration et partenariat pour assurer une mise en œuvre réussie

- 20 : S'assurer que la Louisiane est prête à maximiser les possibilités de financement fédéral.
- 21 : Positionner la Louisiane en tant que leader climatique en s'engageant dans des dialogues et une planification nationaux et régionaux.
- 22 : Aligner les approches d'action climatique à travers le gouvernement des États.
- 23 : Coordonner l'action avec le gouvernement local.
- 24 : Demander au secteur privé d'aligner ses pratiques et de jouer un rôle de premier plan dans l'action climatique.
- 25 : Améliorer l'engagement et le suivi des progrès sur les résultats pour les communautés défavorisées et les peuples autochtones.

## Responsabilité et adaptabilité pour assurer un succès durable

- 26 : Promouvoir un processus équitable, efficace et durable d'attribution de sites et de permis pour les nouveaux projets d'énergie et d'infrastructure.
- 27 : Veiller à ce que les stratégies du Plan d'action pour le climat soient mises en œuvre de manière efficace et transparente.
- 28 : Suivre les progrès accomplis dans la réduction des émissions nettes de GES et adapter les approches adoptées en fonction des besoins.

## À PROPOS DU GROUPE DE TRAVAIL SUR LES INITIATIVES CLIMATIQUES

En août 2020, le gouverneur John Bel Edwards a publié un décret établissant des objectifs de réduction des émissions pour atteindre zéro net d'ici 2050, conformément à ceux de l'Accord de Paris, du gouvernement fédéral, de 25 autres États et de centaines d'entreprises du secteur privé. Le gouverneur Edwards a créé le Groupe de travail sur les initiatives climatiques et a chargé cet organisme d'élaborer un plan d'action pour le climat afin de mettre la Louisiane sur la voie d'atteindre ces objectifs et de réduire les émissions de GES à zéro d'ici 2050, tout en saisissant les occasions offertes par le passage économique mondial à une énergie à zéro carbone.

Le Groupe de travail est composé de représentants du gouvernement, du secteur privé, du milieu universitaire, de l'environnement et de la justice communautaire et est appuyé par six comités sectoriels axés sur les émissions et quatre groupes consultatifs intersectoriels. Le premier Plan d'action pour le climat de la Louisiane est le résultat d'un processus de collaboration intensif de 15 mois qui comprenait **49 réunions publiques, 171 propositions d'action soumises par les membres et le public, et quatre périodes de commentaires publics**. Tout au long de cet effort, le gouverneur Edwards et le Groupe de travail ont accordé la priorité à une large participation de **multiples intervenants, à la transparence et à la participation du public**, ainsi qu'au recours aux **meilleures données scientifiques et informations disponibles** afin de parvenir à un ensemble de **politiques équilibrées** pour relever cet énorme défi complexe.

## Initiatives climatiques

# Équipe spéciale



## Comités du secteur

Agriculture, forêts,  
Conservation et déchets



Utilisation des sols, bâtiments,  
et logement



Production d'énergie,  
distribution et utilisation



Minage et  
Pétrole et gaz



Transport



Production  
et industrie



## Groupes consultatifs

Fonds propres



Science



Finance



Juridique



## Calendrier

### **Août 2020**

L'ordonnance d'exécution établit un groupe de travail

### **Nov 2020 – fév 2021**

Lancement et définition des objectifs

### **Fév – avr 2021**

Appel public à propositions d'action

### **Mars 2021**

Atelier de stratégies de haut niveau

### **Avr – juin 2021**

Évaluation des approches alternatives

### **Mai – août 2021**

Développement d'un portefeuille de stratégies et d'actions provisoires

### **Sept – oct 2021**

Évaluation des conséquences des projets de stratégies et d'actions

### **Oct 2021**

Mise à jour du stock de GES

### **Nov 2021 – jan 2022**

Poids des compromis et affiner le plan

### **Fév 2022**

Rapport de la force de tâche partagé avec le gouverneur

### **Mise**

en œuvre en cours

## POUR OBTENIR PLUS D'INFORMATIONS

Site Web du Groupe de travail sur les initiatives climatiques de Louisiane

**[gov.louisiana.gov/page/climate-initiatives-task-force](http://gov.louisiana.gov/page/climate-initiatives-task-force)**

Chaîne YouTube

**[youtube.com/c/LouisianaClimateInitiativesTaskForce](https://youtube.com/c/LouisianaClimateInitiativesTaskForce)**

Inventaire des gaz à effet de serre en Louisiane

**[lsu.edu/ces/research/greenhousegasreport2021.php](http://lsu.edu/ces/research/greenhousegasreport2021.php)**

Outil de modélisation de la politique d'énergie en Louisiane

**[Toollouisiana.energypolicy.solutions](http://Toollouisiana.energypolicy.solutions)**

Chef de projet : Lindsay Cooper

**[Lindsay.Cooper@LA.GOV](mailto:Lindsay.Cooper@LA.GOV)**